



**КОМИТЕТ ИМУЩЕСТВЕННЫХ ОТНОШЕНИЙ
АДМИНИСТРАЦИИ ПЕРМСКОГО МУНИЦИПАЛЬНОГО РАЙОНА**

РАСПОРЯЖЕНИЕ

24.05.2022

№ 2076

**Об установлении публичного
сервитута на часть земельного
участка**

В соответствии со ст. 23, гл. V.7 Земельного кодекса Российской Федерации, Федеральным законом от 25.10.2001 № 137-ФЗ «О введении в действие Земельного кодекса Российской Федерации», пп. 3.7.5 п. 3.7 разд. 3 Положения о комитете имущественных отношений администрации Пермского муниципального района, утвержденного решением Земского Собрания Пермского муниципального района Пермского края от 22.12.2016 № 178, на основании ходатайства открытого акционерного общества «Межрегиональная распределительная сетевая компания Урала» (ИНН 6671163413, ОГРН 1056604000970) (далее - ОАО «МРСК Урала») от 14.04.2022 № 3214:

1. Установить в интересах ОАО «МРСК Урала» публичный сервитут общей площадью 112 кв.м на часть земельного участка с кадастровым номером 59:32:3290001:13521, расположенный по адресу: Пермский край, Пермский район, Усть-Качкинское с/п, п. Красный Восход.

Цель: Для подключения (технологического присоединения) к сетям инженерно-технического обеспечения: «Строительство ВЛ 0,4 кВ с установкой ПУ для электроснабжения поселка Красный Восход (4500070722)».

Срок: 49 лет.

2. Утвердить границы публичного сервитута земельных участков, указанных в п. 1 настоящего распоряжения, согласно прилагаемой схеме расположения границ публичного сервитута.

3. Срок, в течение которого использование указанных в п. 1 настоящего распоряжения земельных участков в соответствии с их разрешенным использованием будет невозможно или существенно затруднено в связи с осуществлением сервитута – не позднее чем 3 (три) месяца после завершения строительства.

4. Порядок установления зон с особыми условиями использования территорий и содержание ограничений прав на земельные участки в границах таких зон установлен Постановлением Правительства РФ от 24.02.2009 № 160 «О порядке установления охранных зон объектов электросетевого хозяйства

и особых условий использования земельных участков, расположенных в границах таких зон».

5. Плата за публичный сервитут устанавливается в соответствии с Федеральным законом от 29.07.1998 № 135-ФЗ (ред. от 31.07.2020) «Об оценочной деятельности в Российской Федерации» и методическими рекомендациями, утверждёнными приказом Минэкономразвития России от 04.06.2019 № 321.

6. Комитету имущественных отношений администрации Пермского муниципального района в течение 5 рабочих дней со дня подписания настоящего распоряжения:

6.1. Направить настоящее распоряжение правообладателям земельных участков, указанных в п. 1 распоряжения;

6.2. Направить настоящее распоряжение в Управление Федеральной службы государственной регистрации, кадастра и картографии по Пермскому краю;

6.3. Направить настоящее распоряжение в ОАО «МРСК Урала», а также сведения о лицах, являющихся правообладателями земельных участков, сведения о лицах, подавших заявления об учете их прав (обременений прав) на земельные участки, способах связи с ними, копии документов, подтверждающих права указанных лиц на земельные участки;

6.4. Направить в администрацию Усть-Качкинского сельского поселения настоящее распоряжение для опубликования в порядке, установленном для официального опубликования (обнародования) муниципальных правовых актов уставом поселения.

7. Разместить настоящее распоряжение на сайте Пермского муниципального района www.permraion.ru.

8. Настоящее распоряжение вступает в силу со дня его подписания.

9. Контроль исполнения распоряжения оставляю за собой.

Председатель комитета

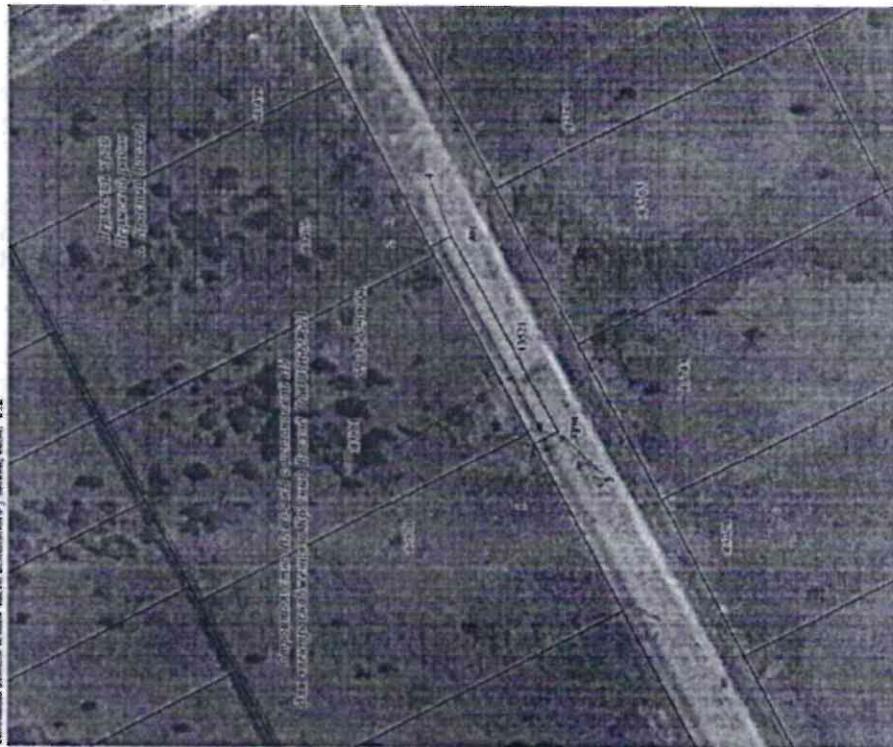


Д.В. Ракицкий

Приложение
к распоряжению
комитета имущественных
отношений администрации
Пермского муниципального района
от 24.05.2022 № 2076

Схема расположения границ публичного сервитута

Объект: Строительство ВЛ 0,4 кВ с установкой ПУ для электроснабжения в Красный Борский и Красный Борский в Пермском районе, в Пермском крае.
Местонахождение: Пермский край, Пермский район, в Красный Борский.
Площадь земель в кадастровом учете, кв.м. 112.



Масштаб 1:500

Каталог координат (Система координат МСК-59, зона)

Обозначение характерных точек границы	Координаты, м			Метод определения координат характерной точки	М ² , м
	X	Y	Z		
1	2			4	5
1	513763.35	2201518.79		Геодезический метод	0.1
2	513776.16	2201544.21		Геодезический метод	0.1
3	513776.76	2201545.38		Геодезический метод	0.1
4	513773.78	2201546.93		Геодезический метод	0.1
5	513759.24	2201518.92		Геодезический метод	0.1
6	513762.55	2201517.2		Геодезический метод	0.1
1	513763.35	2201518.79		Геодезический метод	0.1
Площадь, кв.м.					112

Описание границ смежных земельных участков

Описание границы	Ссылочный земельный номер инвентарного кадастровый номер земельного участка	Площадь обременения, кв.м
от точки 1 до точки 2	59-32-3290001:13881	-
от точки 2 до точки 3	59-32-3290001:13488	-
от точки 3 до точки 6	59-32-3290001:13521	112
от точки 6 до точки 1	59-32-3290001:13870	-
Итого		112

Условные обозначения



1 - границы публичного сервитута
2 - кадастровые границы
3 - границы кадастровых участков
4 - границы кадастровых участков
* 1 - границы публичного сервитута
* 2 - кадастровые границы
* 3 - границы кадастровых участков
* 4 - границы кадастровых участков

